

Zimowanie pluszcza na obszarze Trójmiejskiego Parku Krajobrazowego, jego otuliny i bezpośredniego sąsiedztwa w sezonie 2014/2015

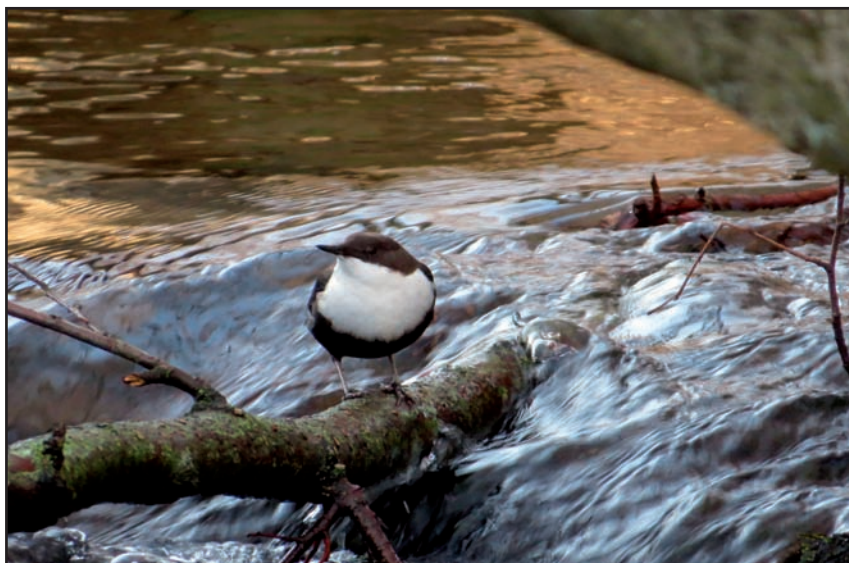
tekst: **Dariusz Ożarowski**

*Pomorski Zespół Parków Krajobrazowych w Słupsku
Oddział Zespołu w Gdańsku – Trójmiejski Park Krajobrazowy
Trójmiejska Grupa Lokalna Ogólnopolskiego Towarzystwa Ochrony Ptaków*

Pluszcz jest nielicznym ptakiem lęgowym gór oraz wyjątkowo niżej Polski; zimowanie osobników, nieokreślonych co do podgatunku, nie jest rzadkim zjawiskiem (Tomiałojć i Stawarczyk 2003). Występowanie skandynawskiego podgatunku pluszcza *Cinclus cinclus cinclus* w Polsce w latach 1835 – 1992 zostało omówione w pracy Sikory (1993).

W sezonie zimowym 2011/2012 dzięki zaangażowaniu członków i sympatyków Trójmiejskiej Grupy OTOP prze-

prowadzono inwentaryzację zimujących osobników pluszcza na obszarze TPK i okolic (obejmujących wszystkie potencjalnie atrakcyjnie siedliskowo potokiem). Zanotowano zimowanie tylko dwóch ptaków: na Potoku Oliwskim i Cedronie. W sezonie 2014/2015 ponownie podjęto się przeprowadzenia inwentaryzacji na tym samym obszarze. Kontrolami objęto potoki: Strzyża, Potok Oliwski, Potok Prochowy, Swelinia, Kacza, Źródło Marii, Zagórska Struga, Cedron oraz Goś-



Pluszcz na Zagórskiej Strudze

fot. Anna Goebel



Jednoczesne stwierdzenie dwóch pluszczy na Zagórskiej Strudze

fot. Katarzyna Matuska

cinica. Każda z lokalizacji została skontrolowana co najmniej raz.

Na kontrolowanym obszarze stwierdzono zimowanie sześciu osobników

pluszcza podgatunku nominatywnego *C. c. cinclus* (tab.1). Dwa osobniki zimowały na Potoku Oliwskim, dwa na Cedronie oraz dwa na Gościcinie.

Tabela 1. Liczba zimujących pluszczy *C. c. cinclus* na obszarze Trójmiejskiego Parku Krajobrazowego, jego otuliny i bezpośredniego sąsiedztwa w wybranych sezonach zimowych.

SEZON	LOKALIZACJA								SUMA	ŹRÓDŁO
	Strzyża	Potok Oliwski	Potok Prochowy	Swelinia	Kacza i Źródło Marii	Zagórska Struga	Cedron	Gościcina		
1993/1994	-	0	-	-	-	2	2	4	8	Sikora - inf. ustna
1995/1996	-	1	-	-	-	1	1	4	7	Sikora - inf. ustna
2002/2003	-	1	-	-	-	1	2	1	5	obs. własne
2011/2012	0	1	0	0	0	0	1	0	2	TG OTOP
2014/2015	0	2	0	0	0	2	0	2	6	TG OTOP

W przypadku kontroli na Gościcinie i Zagórskiej Strudze wśród kilku obserwacji udało się dokonać również tak zwanych stwierdzeń równoczesnych (równoczesna obserwacja obu ptaków). Na Potoku Oliwskim jednego osobnika obserwowano w okolicy zabytkowej kuźni wodnej w Dolinie Schwabego a drugiego poniżej Parku im. Adama Mickiewicza w Gdańsku – Oliwie na stawie nr V przy ulicy Grunwaldzkiej. Duża odległość pomiędzy tymi stwierdzeniami oraz obecność znacznych przeszkód terenowych (ruchliwa ulica) sugeruje również zimowanie dwóch osobników.

Składam serdeczne podziękowania za trud i poświęcony czas wszystkim osobom uczestniczącym w pracach inwentaryzacyjnych.

Literatura

Sikora A. 1993. Występowanie skandynawskiego podgatunku pluszcza (*Cinclus cinclus cinclus*) w Polsce. Notatki Ornitologiczne 1993, 34, 3-4:213-230. Wrocław.

Tomiałojć L., Stawarczyk T. 2003. Awi-fauna Polski. Rozmieszczenie, liczebność i zmiany. PTPP „pro Natura”. Wrocław.



Pluszczyk zimujący na Potoku Oliwskim

fot. Dariusz Ożarowski