



## Scenariusz zajęć terenowych nr 12 wraz z kartą pracy opracowany w oparciu o ścieżkę dydaktyczną w Zajęczej Dolinie na terenie Trójmiejskiego Parku Krajobrazowego (osoby niesłyszące i niedosłyszące wraz z asystą tłumacza PJM)

*Opracowano w ramach przedsięwzięcia grantowego realizowanego przez Państwowy Fundusz Rehabilitacji Osób Niepełnosprawnych w ramach projektu „Obszar chroniony obszar dostępny” realizowanego w ramach działania 4.3 Programu Operacyjnego Wiedza Edukacja Rozwój 2014-2020.*

**Temat:** W poszukiwaniu wiedzy o lesie, śladami zająca szaraka.

**Słowa kluczowe:** drzewa, fotosynteza, producenci, płazy, ptaki, ssaki, reducenty, łańcuch troficzny, ekosystem, martwe drewno, skrzek, odnowienie buka, wzgórze, dolina, las

**Typ szkoły:** przedszkole/szkoła podstawowa klasy 1-3 (osoby niesłyszące i niedosłyszące)

**Czas realizacji:** 1,5 godziny + czas przejścia między punktami edukacyjnymi

**Liczba uczestników:** 5- 6 osób / 1 edukator

**Cel główny:** Poznanie dostępnej ścieżki dydaktycznej w Zajęczej Dolinie.

**Cele szczegółowe:**

- kontakt z przyrodą;
- poznanie głównych cech Parku: rzeźby terenu oraz ekosystemu leśnego;
- poznanie podstawowych gatunków drzew, które występują na terenie Trójmiejskiego Parku Krajobrazowego;
- zaznajomienie z typowymi gatunkami ptaków leśnych, które występują na terenie Trójmiejskiego Parku Krajobrazowego;
- poznanie charakterystycznych cech ptaków;
- poznanie znaczenia ptaków w przyrodzie i dla człowieka;
- poznanie przystosowań ssaków do życia w lesie;
- poznanie charakterystycznych cech ssaków;
- poznanie znaczenia ssaków w przyrodzie;
- określenie środowiska życia i cech wspólnych płazów;
- poznanie cech przystosowawczych płazów do życia w wodzie i na lądzie;
- wyjaśnienie znaczenia płazów w przyrodzie i dla człowieka;

- poznanie biologii odrodzenia buka i roli człowieka w tym procesie;
- poznanie roli martwego drewna w lesie.

## **Odniesienie do podstawy programowej:**

### **Cele kształcenia - wymagania ogólne**

#### IV. W zakresie poznawczego obszaru rozwoju uczeń osiąga:

1. potrzebę i umiejętność samodzielnego, refleksyjnego, logicznego, krytycznego i twórczego myślenia;
2. umiejętność stawiania pytań, dostrzegania problemów, zbierania informacji potrzebnych do ich rozwiązania, planowania i organizacji działania, a także rozwiązywania problemów;
3. umiejętność obserwacji faktów, zjawisk przyrodniczych, społecznych i gospodarczych, wykonywania eksperymentów i doświadczeń, a także umiejętność formułowania wniosków i spostrzeżeń;
4. umiejętność rozumienia zależności pomiędzy składnikami środowiska przyrodniczego;
5. umiejętność samodzielnej eksploracji świata, rozwiązywania problemów i stosowania nabytych umiejętności w nowych sytuacjach życiowych.

### **Treści nauczania - wymagania szczegółowe**

#### IV. Edukacja przyrodnicza

Osiągnięcia w zakresie rozumienia środowiska przyrodniczego.

Uczeń:

1. rozpoznaje w swoim otoczeniu popularne gatunki roślin i zwierząt, w tym zwierząt hodowlanych, a także gatunki objęte ochroną;
2. rozpoznaje i wyróżnia cechy ekosystemów, takich jak: łąka, jezioro, rzeka, morze, pole, staw, las, las gospodarczy; określa składowe i funkcje ekosystemu na wybranym przykładzie, np. las, warstwy lasu, polany, torfowiska, martwe drzewo w lesie;
3. rozpoznaje wybrane zwierzęta i rośliny, których w naturalnych warunkach nie spotyka się w polskim środowisku przyrodniczym;
4. planuje, wykonuje proste obserwacje, doświadczenia i eksperymenty dotyczące obiektów i zjawisk przyrodniczych, tworzy notatki z obserwacji, wyjaśnia istotę obserwowanych zjawisk według procesu przyczynowo - skutkowego i czasowego;
5. chroni przyrodę, wskazuje wybrane miejsca ochrony przyrody oraz parki narodowe, pomniki przyrody w najbliższym otoczeniu - miejscowości, regionie;
6. segreguje odpady i ma świadomość przyczyn i skutków takiego postępowania.

#### Osiągnięcia w zakresie rozumienia przestrzeni geograficznej.

Uczeń:

1. określa położenie i warunki naturalne swojej miejscowości oraz okolicy, opisuje charakterystyczne formy terenu, składniki przyrody, charakterystyczne miejsca, np. miejsca pamięci narodowej, najważniejsze zakłady pracy, w tym ważniejsze przedsiębiorstwa produkcyjne i usługowe, interesujące zabytki, pomniki, tereny rekreacyjne, parki krajobrazowe, parki narodowe;
2. wskazuje na mapie fizycznej Polski jej granice, główne miasta, rzeki, nazwy krain geograficznych;
3. czyta proste plany, wskazuje kierunki główne na mapie, odczytuje podstawowe znaki kartograficzne map, z których korzysta; za pomocą komputera, wpisując poprawnie adres, wyznacza np. trasę przejazdu rowerem.

**Metody i techniki pracy:** pogadanka, pokaz, praca z tekstem, karty pracy, zajęcia terenowe

**Formy pracy:** indywidualna, w parach, grupowa

**Środki dydaktyczne:** karty pracy z zadaniami, tablet lub smartfon, lupa, łopatka, kamień/patyk, kredki, liście, zalaminowane grafiki pokarmu ssaków, puzzle – obrazek bukwii, szyszki

**Wskazówka dla edukatora:** W przypadku grupy mieszanej gdzie osoby ze szczególnymi potrzebami nie stanowią większości zalecamy nauczycielowi/edukatorowi użycie scenariusza dostosowanego do potrzeb osoby/ucznia najniżej funkcjonującego, np. klasa integracyjna z uczniem niewidomym realizuje scenariusz dla uczniów niewidomych i słabowidzących.

W związku z dostosowaniami scenariusz nie obejmuje wszystkich punktów edukacyjnych. Pozostawiamy w gestii nauczyciela/edukatora zrealizowanie pozostałych punktów edukacyjnych wraz z zadaniami w karcie pracy, do tych punktów.

Zachęcamy do korzystania z aplikacji stworzonej na potrzeby ścieżki edukacyjnej w Zajęcej Dolinie. Znajdują się tam filmy w Polskim Języku Migowym przedstawiające treść każdej z tablic.

Gdy w tekście scenariusza pojawi się zapis „*Nauczyciel prosi ...*” rozumiemy przez to, że asystent/tłumacz PJM przetłumaczy to uczestnikom.

## Proponowany przebieg zajęć

(do modyfikacji przez nauczyciela/edukatora, w zależności od możliwości i kondycji grupy uczestników, warunków atmosferycznych oraz pory roku):

1. Przywitanie – nauczyciel prosi o odczytanie listu zająca szaraka do uczestników wyprawy leśnej. Nauczyciel wręcza każdemu uczestnikowi tabelkę do zdobywania szaraków. Tłumaczy zasady zdobywania pieczętek.
  - a. na poszczególnych punktach uczniowie będą wykonywali zadania, za które można uzyskać zająca szaraka (pieczętka na kartce). Po zebraniu minimum 5 zajączków szaraków uczeń otrzyma dyplom TROPICIELA.
2. Nauczyciel/edukator prosi uczestników, aby przez 2 minuty wczuli się w atmosferę lasu. Rozmowa o tym co poczuli, czym charakteryzuje się ekosystem leśny. Omówienie zasad zachowania się w lesie, nawiązanie do listu zająca.
3. Spacer po ścieżce dydaktycznej w Zajęcej Dolinie opiera się o 10 punktów edukacyjnych zaopatrzonych w tablice z treścią merytoryczną. Nauczyciel może zaproponować uczestnikom skorzystanie z nagrań w PJM w aplikacji lub poprosić tłumacza PJM o przetłumaczenie treści tablic.

### Tablica A – Trochę historii – 5 min.

Uczniowie rozglądają się po okolicy i próbują odnaleźć miejsca charakterystyczne, które pojawiły się w opisie. Wskazują aleję lipową, szpaler drzew. Może znajdą dwór, który dzisiaj należy do szpitala dziecięcego. Nauczyciel prosi uczestników, by byli czujni w czasie spaceru, to może znajdą jeszcze jakieś ślady tej historii. Proponuje uczniom ustawienie się gęsiego (szpaler), w dwuszeregu (aleja). W celu powtórzenia i utrwalenia wiadomości zdobytych podczas spaceru, uczniowie mogą wykonać w szkole lub w domu zadanie nr 1 z karty pracy.

### **Tablica B – Drzewa (liście) – 15 min.**

Nauczyciel prosi uczniów, aby odnaleźli patyk, którym narysują na ziemi kształt przypominający liść lipy (sercowaty), liść buka (jajowaty) i igłę (liść sosny). Nauczyciel/edukator proponuje wspólne poszukiwanie liści drzew (w sezonie), próba ich oznaczenia. Poza sezonem, wspieramy się muralem i płaskorzeźbami lub liśćmi przygotowanymi wcześniej do zajęć. Uczniowie próbują wskazać palcem lub znaleźć to drzewo do których należą te liście, jeżeli uczeń przyporządkuje przynajmniej jedną nazwę drzewa do liścia otrzymuje szaraka. Rozmowa o tym, czego drzewa/rośliny potrzebują, aby żyć. Nauczyciel proponuje uczniom wykonanie pracy artystycznej na ziemi z wykorzystaniem liści, żołądzi, szyszek – temat pracy, np. zajęć. W celu powtórzenia i utrwalenia wiadomości zdobytych podczas spaceru, uczniowie mogą wykonać w szkole lub w domu zadanie nr 2, nr 3 i nr 4 z karty pracy.

### **Tablica C – Ptaki (tablet, smartfon) – 15 min.**

Nauczyciel zapoznaje uczniów z treścią Tablicy C, następnie przeprowadza Quiz zadając 3 pytania:

1. Który z ptaków na tablicy jest największy?
2. Który z ptaków wykuwa dziupłę dziobem?
3. Który z ptaków odlatuje na zimę do Afryki?

Po zaznajomieniu się z treścią Tablicy C edukator proponuje, aby uczniowie odnaleźli w lesie ślady obecności ptaków lub potencjalne pożywienie. Za przynajmniej 1 znalezisko i nazwanie go uczeń otrzymuje szaraka. Na trasie ścieżki znajdują się „domki” ptaków. Jeżeli uczeń któryś z nich wypatrzy, zgłasza to nauczycielowi i otrzymuje szaraka. W celu powtórzenia i utrwalenia wiadomości zdobytych podczas spaceru, uczniowie mogą wykonać w szkole lub w domu zadanie nr 5 i nr 6 z karty pracy.

### **Tablica D – Płazy – 20 min.**

Nauczyciel/edukator zwraca uwagę uczniów na okienko w ogrodzeniu oraz mówi uczestnikom, że za ogrodzeniem znajduje się zbiornik wodny - staw, pyta jaki to może mieć związek z kolejną grupą organizmów, czyli z płazami. Nauczyciel zachęca uczniów do poszukania płazów w okolicy (w sezonie wiosna/lato). Uczniowie zapoznają się z sylwetkami dwóch płazów przedstawionych za pomocą płaskorzeźb. Wymieniają podobieństwa i różnice między płazami. Nauczyciel zapoznaje uczniów z opisem skrzeku żaby i ropuchy, dzieli uczniów na dwie drużyny, prosi aby usiedli na kocu/macie/karimacie podaje uczniom sznurki i koraliki, prosi aby spróbowali stworzyć z tego model skrzeku (jaj) I drużyna - żaby i II drużyna - ropuchy. Za dobrze wykonane modele cała drużyna otrzymuje szaraka. Po wykonaniu modelu nauczyciel podaje uczniom pojemnik z imitacją jaj żaby(kulki hydrożelowe) prosi o wsadzenie ręki i opisanie odczuć konsystencji. W celu rozbudzenia grupy, nauczyciel może zaproponować zabawę ruchową (wszyscy lub ochotnicy) próbują skoczyć żabim skokiem jak najdalej – zwycięzca otrzymuje dodatkowego szaraka. W celu powtórzenia i utrwalenia wiadomości zdobytych podczas spaceru, uczniowie mogą wykonać w szkole lub w domu zadanie nr 7 i nr 8 z karty pracy.

### **Tablica E – Ssaki – 15 min.**

Na tym punkcie edukacyjnym zachęcamy uczestników do zapoznania się z płaskorzeźbami tropów ssaków leśnych. Uczniowie podejmują próbę dopasowania tropów do odpowiednich ssaków. Następnie otrzymują od nauczyciela imitację sierści zająca, futra wiewiórki, parostki sarny, szable dzika, ich zadaniem będzie przyporządkować do jakiego ssaka należą. Nauczyciel/edukator prowokuje dyskusję dotyczącą pożywienia tych ssaków. Podaje uczniom pudełko z żołądziami i bukwią, pudełko z pędami drzew i krzewów, pudełko z nasionami oraz pudełko z bulwami, kłączami, korą i nasionami. Prosi o przyporządkowanie zawartości pudełek do nazw ssaków, które chętnie by się nimi posiliły. W celu powtórzenia i utrwalenia wiadomości

zdobytych podczas spaceru, uczniowie mogą wykonać w szkole lub w domu zadanie nr 9 i nr 10 z karty pracy.

### **Tablica G – Gatunki drzew (szyszki) – 10 min.**

Spacer do tego punktu można poświęcić na poszukiwaniu szyszek drzew iglastych. Uczniowie odnajdują podpisane drzewa (buk, sosna, daglezja, modrzew) i próbują dopasować szyszkę bądź bukieć do ilustracji przy drzewie. Nauczyciel proponuje uczniom dotykanie kory oraz obejmowanie drzew. Można zasugerować uczniowi roztarcie igieł i powąchanie ich – określenie zapachu. Po za sezonem nauczyciel powinien mieć przygotowane szyszki w pudełku, aby uczniowie mogli je dotknąć. Za znalezienie szyszki uczeń otrzymuje szaraka.

### **Tablica I – Bajka o ogrodniku Lechu – 10 min.**

Nauczyciel włącza uczniom filmik z bajką w języku migowym z aplikacji. Nauczyciel pyta uczestników, czym zajmuje się ogrodnik, jaka jest jego rola.

#### 4. Podsumowanie i zakończenie zajęć

- 1) Dyskusja na temat tego, co się uczniom najbardziej spodobało, co zaskoczyło, co najbardziej utkwiło w pamięci;
- 2) Podliczenie zdobytych szaraków, wręczenie dyplomu.

#### Załączniki:

1. Karta pracy 12.
2. Tabela zdobywców.
3. List Szaraka.
4. Dyplom.

# KARTA PRACY 12

Nauczyciel/edukator dostosowuje sposób odczytania poleceń z kart pracy do możliwości i umiejętności uczniów.

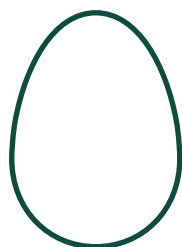
## ZADANIE 1 – TROCHĘ HISTORII

Co widzisz na zdjęciu? Kto mieszkał w takich budynkach? Czy do takiego budynku prowadziła aleja czy szpaler? Dorysuj drzewa odzwierciedlające prawidłowy układ przed Dworem IV. Po zakończonych zajęciach możesz pokolorować poniższy rysunek.



## ZADANIE 2 – DRZEWA

Drzewa rozpoznajemy po liściach. Liście mogą mieć różne kształty. Połącz liście z odpowiadającymi im kształtami.



### ZADANIE 3– DRZEWA

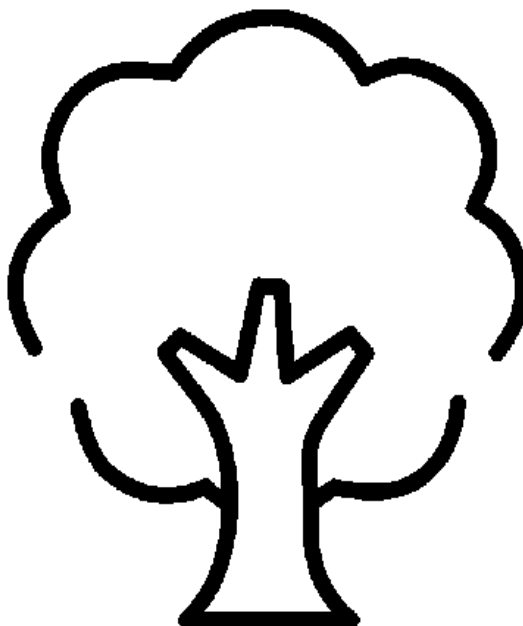
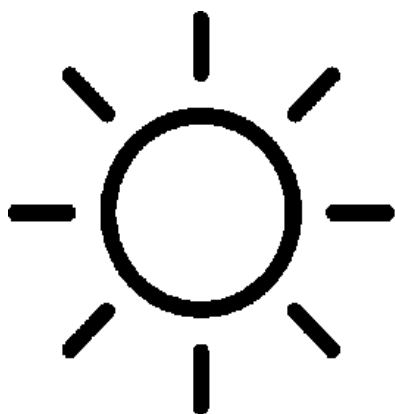
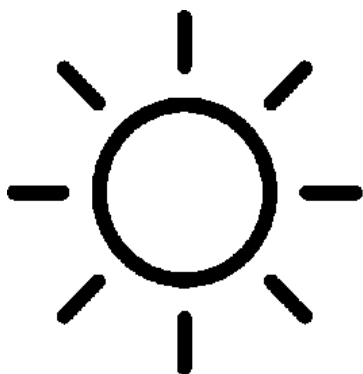
Odpowiedz słownie na pytania: TAK lub NIE.

Czy liście są bardzo ważne dla drzew?

Czy drzewo produkuje sobie jedzenie?

Czy drzewa oczyszczają powietrze?

Jak będziesz miał czas możesz pokolorować ilustracje – możesz to zrobić w domu.





#### ZADANIE 4– DRZEWA

Rozpoznaj liście poszczególnych drzew i dopasuj nazwę drzewa do obrazka, skorzystaj z PODPOWIEDZI w ramce.

DĄB, LIPA, GRAB, BUK, SOSNA



Do jakiego drzewa pasują te elementy?



## ZADANIE 5– PTAKI

Postaraj się dopasować odpowiednią nazwę ptaka do rysunku. Postępujaj dźwięków ptaków i postaraj się je dopasować do poniższych obrazków.



MYSZOŁÓW

DZIĘCIOŁ

BOGATKA

RUDZIK

KOWALIK

KOS

## ZADANIE 6 – PTAKI

Podczas wędrówki w lesie z pewnością odnajdziesz domki tych ptaków. Zanim jednak to zrobisz, połącz domek z jego mieszkańcem.

### 1 Myszołów



fot. Dariusz Ożarowski

### 2 Bogatka



### 3 Dzięcioł



## ZADANIE 7 – PŁAZY

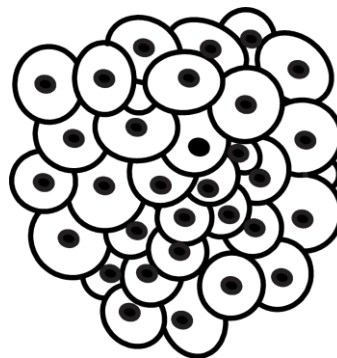
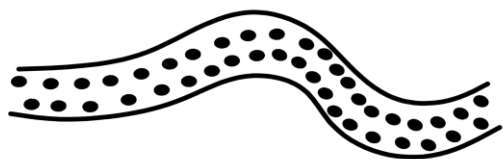
Odgadnij zagadki dotyczące płazów występujących w okolicy Zajęcej Doliny.

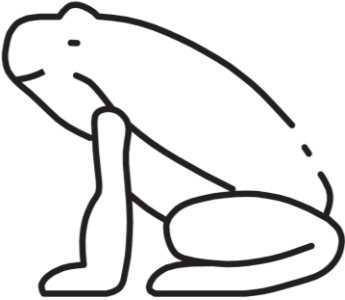
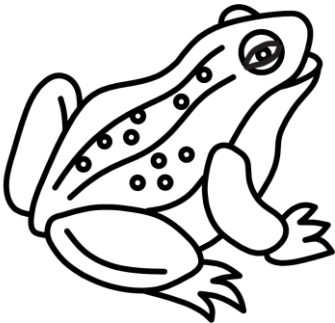
**GDY ZIMA SROGA ZAWITA,  
ŻABA TA W RZECE UKRYTA.  
GDY WIOSNA WCZESNA WYCHODZI NA BRZEG,  
ŻABA TA SKŁADA SKRZEK.**

**NA SKÓRZE MA BRODAWKI.  
ZIMĄ W NORACH LUB W PIWNICACH NIUCHA.  
CZY ODGADLIŚCIE JUŻ, ŻE TO ..... ?**

## ZADANIE 8 – PŁAZY

Po wysłuchaniu tekstu przeczytanego przez nauczyciela z Tablicy D, dotyczącego żaby i ropuchy, dotknij płaskorzeźb przedstawiających żabę trawną i ropuchę szarą. Rozejrzyj się, może widzisz którąś z nich? Teraz spróbuj wykonać zadanie. Czy rozpoznasz która to żaba, a która ropucha? Czym się różnią? Które jaja złożyła ropucha, a które żaba? Dopasuj obrazek do właściwego miejsca w tabelce.



## ZADANIE 9 – SSAKI

Spójrz na mural. Powiedz i pokaż jakie zwierzęta na nim widzisz?

Czym żywi się sarna, zając, dzik i wiewiórka? Spójrz na plansze (załącznik nr 1 do karty pracy) przedstawiające różnego rodzaju pożywienie zwierząt zamieszkujących Zajęczą Dolinę i dopasuj rodzaj jedzenia do zwierzęcia.



## ZADANIE 10 – SSAKI

Dopasuj tropy do poznanych zwierząt. Możesz skorzystać z tablicy z tropami, która znajduje się przed Tobą.

The image displays five animal tracks on the left and five corresponding animal photographs on the right. The tracks are yellow with black markings and include the following dimensions:

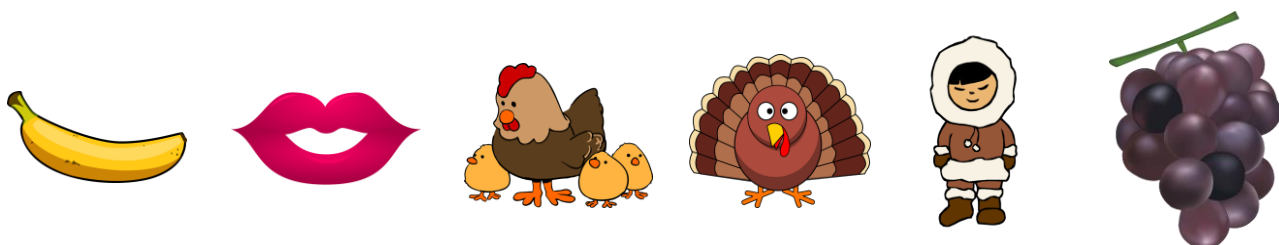
- Track 1: 5 toes, 3 cm height.
- Track 2: 2 oval tracks, 4 cm width, 5 cm height.
- Track 3: 2 large black pads, 7 cm height.
- Track 4: Long, narrow track, 4 toes, 15 cm length.
- Track 5: Small track, 4 cm width.

The animals shown are:

- Hare (top right)
- Wild boar (middle right)
- Roe deer (middle right)
- Red squirrel (bottom right)
- Small rodent track (bottom right)

## ZADANIE 11 – ODNOWIENIE BUKA

Rozwiąż rebus. Hasłem jest słowo, które powstanie z pierwszych liter wyrazów przedstawionych za pomocą obrazków.



..... + ..... + ..... + ..... + ..... + .....



## ZADANIE 12 – ODNOWIENIE BUKA

Ułóż puzzle, odgadnij co widzisz na obrazku. Spróbuj odnaleźć owoc buka w lesie. Jesienią (październik) szukaj pod drzewami buka.

Możesz pokolorować ułożony obrazek



### ZADANIE 13 – GATUNKI DRZEW

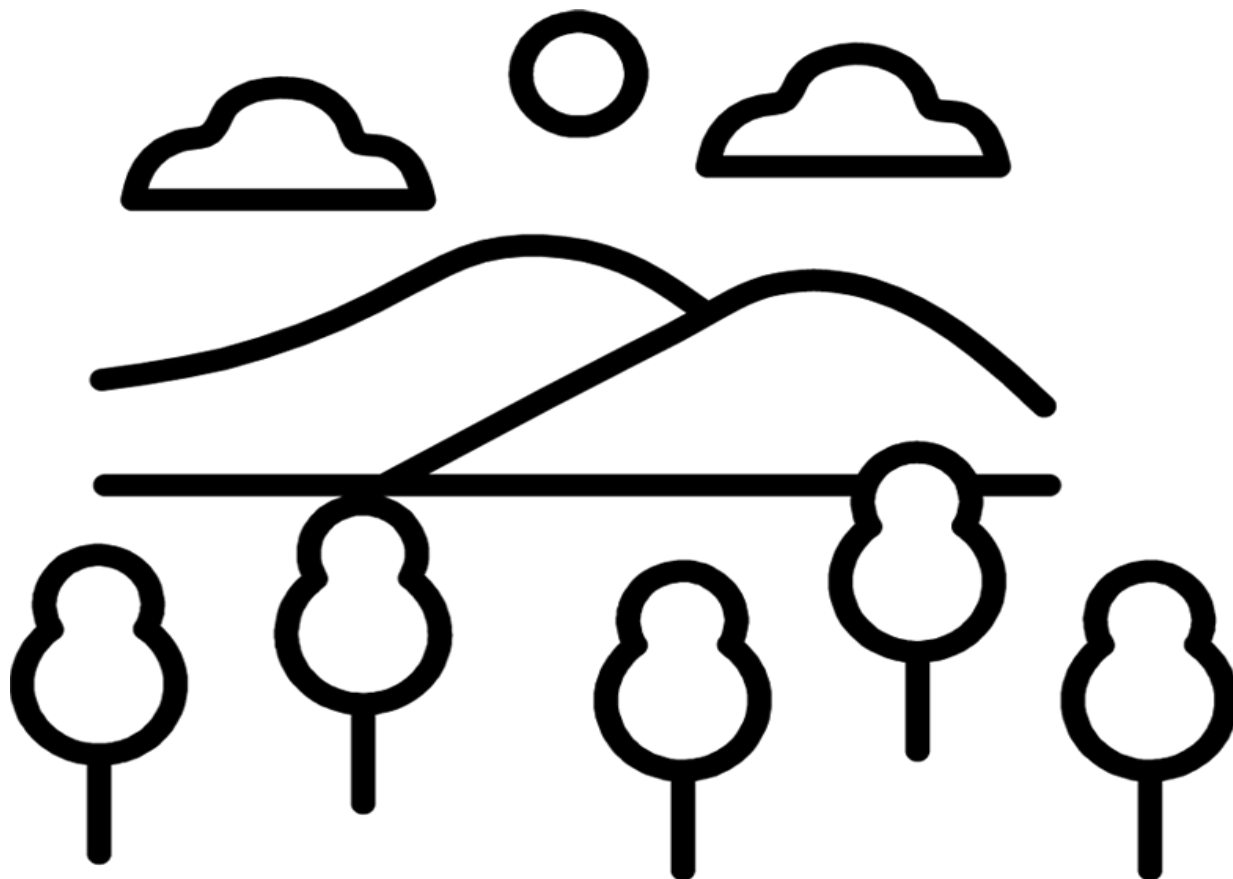
Poniżej znajdują się zdjęcia owoców lub szyszek drzew jakie już poznałeś, postaraj się poszukać ich w lesie. Dopasuj ilustracje do odpowiedniego drzewa.



BUK	MODRZEW
SOSNA	DAGLEZJA

## ZADANIE 14 – GEOMORFOLOGIA

Wskaż na obrazku LASEK, PAGÓREK I DOLINĘ, które występują na terenie Trójmiejskiego Parku Krajobrazowego.



**CZY WIESZ CO SIĘ STAŁO Z LODOWCEM, KTÓRY BYŁ TUTAJ BARDZO DAWNO TEMU?**

## ZADANIE 15 – GEOMORFOLOGIA

Czy wiesz w jaki sposób ludzie zmienili teren Parku? Odczytaj tekst, odgadnij co jest na obrazkach, a wszystkiego się dowiesz.

W Zajęczej Dolinie była fabryka



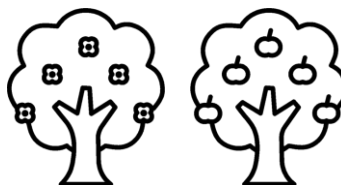
Pracownicy wykopywali z ziemi



Z gliny robili



W dolinie ludzie uprawiali



## ZADANIE 16 – BAJKA O OGRODNIKU LECHU

Rozwiąż rebusy.



~~a~~ = 0    ~~an~~

~~al~~ j = 1



MALINA

~~a~~ + ów

~~bogat~~



sarna

+t nasiona

myszaków

wiewiórka



jąja

żaba

ą = o

ż = n    ą = t    +n

Rebus I .....

Rebus II .....

Rebus III .....

Rebus IV .....

## ZADANIE 17 – BAJKA O OGRODNIKU LECHU

Czym zajmuje się ogrodnik? Czy ogrodnik Lech dobrze zajmował się swoimi roślinami? Kiedy kwitną drzewa owocowe? Kiedy drzewa mają pyszne owoce? Jak nazywały się dzieci Lecha?

## ZADANIE 18 – MARTWE DREWNO

Rozejrzyj się wokoło i spróbuj znaleźć taki „leśny apartamentowiec”, czy gdzieś w pobliżu leży jakiś martwy konar lub stara gałąź. Może są tam jacyś lokatorzy, sprawdź. Skorzystaj z lupy.

Możesz pokolorować obrazek po wykonanym zadaniu.



## ZADANIE 18 – MARTWE DREWNO

Policz organizmy zamieszkujące ten „apartamentowiec” - martwe drewno.



## *List Szaraka*

Witajcie moi drodzy przyjaciele!

Znajdujecie się na terenie Trójmiejskiego Parku Krajobrazowego. Cieszę się, że wybraliście się na ten niezwykły spacer ścieżką dydaktyczną w Zajęcej Dolinie. Co oznacza słowo - DYDAKTYCZNA? Postaram się, żebyście w czasie tej krótkiej wyprawy dowiedzieli się jak najwięcej o ekosystemie leśnym, czyli o tym zbiorowisku drzew na terenie, na którym się właśnie teraz znajdujemy. Aby ułatwić i uprzyjemnić Wam wędrówkę oraz jednocześnie zdobywanie wiedzy, pozostawiłem gdzieś tam pewne ciekawostki oraz symbole mojej sylwetki. Bądźcie uważni, spróbujcie je odnaleźć. Jednocześnie w skupieniu czytajcie/słuchajcie treści, które znajdują się na tablicach i z pełnym zaangażowaniem wykonujcie zadania, które dla Was przygotowałem. Na ścieżce jest 10 punktów edukacyjnych, na wybranych wykonujcie zadania. Jeśli dobrze to zrobicie, otrzymacie szaraka (czyli odcisk mojej łapki), które nauczyciel/edukator będzie Wam przybijał na karcie zdobywców szaraków. Proszę, żebyście współpracowali ze sobą, byli czujni i otwarci na wiedzę. Pamiętajcie, że w lesie trzeba zachowywać się spokojnie i cicho, bo jest to dom wielu zwierząt, między innymi mój. Jeśli będziecie wytrwali to może spotkacie, któregoś z moich kumpli lub sąsiadów albo i mnie samego.

Powodzenia i dobrej zabawy.

Zajęc Szarak

# TABELA ZDOBYWCY SZARAKÓW

<b><i>PUNKTY EDUKACYJNY</i></b>	
<b>HISTORIA</b>	
<b>DRZEWA</b>	
<b>PŁAZY</b>	
<b>SSAKI</b>	
<b>ODNOWIENIE BUKA</b>	
<b>GATUNKI DRZEW</b>	
<b>GEOMORFOLOGIA</b>	
<b>BAJKA O OGRODNIKU LECHU</b>	
<b>MARTWE DREWNO</b>	

A large, light green watermark logo of a rabbit is centered on the page. Below it, the text 'JĘCZA DOLINA' is written in a large, grey, sans-serif font.

*Zajęcza Dolina*

# DYPLOM

TROPICIELA

*dla*

---

*za rozwiązanie zadań na zajęciach  
terenowych na ścieżce edukacyjnej  
w Zajęczej Dolinie  
na terenie Trójmiejskiego Parku  
Krajobrazowego*



**ZAJĘCZA**  
DOLINA

